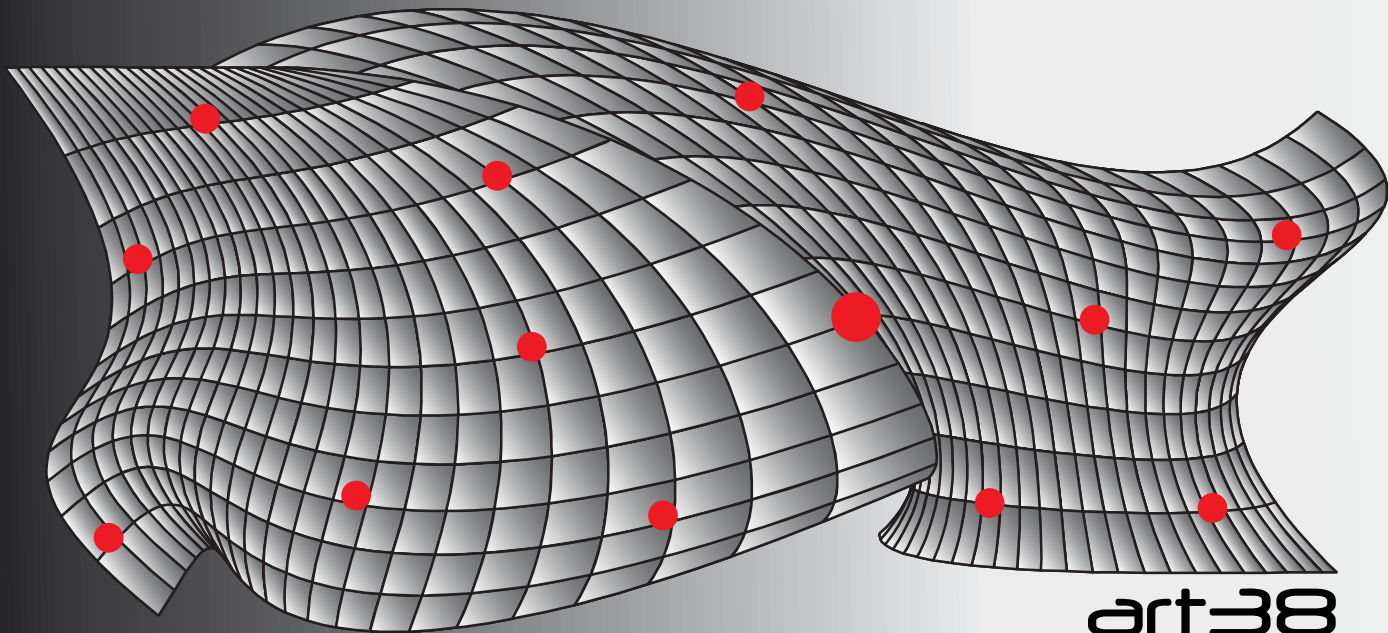


7  
0  
0  
2



**art38**

Das Künstlernetzwerk im Landkreis Gifhorn

## Die Idee,

gegenwärtige Vielfalt von Künstlerinnen und Künstlern der Region Südheide zu zeigen, haben wir auf eine neue, Internet gestützte Plattform gestellt - für alle, die Gefallen finden am kreativen Gestalten, an Kunst an und für sich und an Gesprächen darüber.

### **Dafür wurde das Künstlernetzwerk art38 ins Leben gerufen!**

Wer Interesse am zeitgenössischen Kunstschaffen in der Region zeigt, sollte dessen Vielfalt kennen, sollte vergleichen können und letztlich auch die Möglichkeit erhalten, bei jenen Werken und Künstlern "hängen zu bleiben", die ihn ansprechen, seinen Geist oder seine Seele berühren.

### **Hier bieten sich Kontakte zu art38-Mitgliedern an!**

Die vorliegende Broschüre bietet einen komprimierten Überblick über die 2007 im Netzwerk vertretenen KünstlerInnen und ihre Arbeiten. Da sich das Netzwerk art38 durch freien Zusammenschluss seiner Mitglieder darstellt, bleiben sein Umfang und seine Struktur variabel.

Der Idee verpflichtet - bieten die Mitglieder von art38 unterschiedliche Projekte für Jung und Alt in unserem Landkreis an.

Im jährlichen Rhythmus ist die artTOUR vorgesehen - mit einer zentralen Gruppenausstellung und offenen Ateliers.

- Besucher erhalten einen guten Einblick in das überraschend breite Spektrum der regionalen Kunstszene. Gespräche mit den Künstlern informieren über Themen, Materialien und Arbeitstechniken und Kursangeboten. Im Mittelpunkt stehen das Schauen und das Genießen von Kunst.
- Die Gruppenausstellung findet 2007 im Kavalierhaus statt, der neu gestalteten, kulturellen Begegnungsstätte in Gifhorn, und beginnt mit einer öffentlichen Vernissage. Unser besonderer Dank gilt der Bürgerstiftung für die Bereitstellung der renovierten Räume. Informationen über art38, artTOUR und weitere Projekte im Internet unter [www.art38.de](http://www.art38.de) oder [www.arttour-gf.de](http://www.arttour-gf.de)

Was ist ... ?

---

**art38**

**gemeinsame, nicht kommerzielle Marketingplattform  
für eine aktivere Kunstszene in der Region Südheide  
Ansprechpartner und Interessengemeinschaft**

**artTOUR**

**individuelle Kunstkontakte und persönliche Begegnungen  
zur kulturellen Belebung der touristischen Infrastruktur  
Gruppenausstellung und Atelierbesuche**

## Heike Czerwonka-Döriges



### 3 Kontakt

Heike Czerwonka-Döriges  
Osterberg 16a  
38539 Müden-Ettenbüttel

Tel.: 05375 2855  
Fax: 05375 982811  
Mail: heike@czerwonka-doerges.de

### 1 Kurz-Biografie

Heike Czerwonka-Döriges wurde 1957 in Dolgen/Kreis Burgdorf geboren.

- 1973 - 76 Lehre als Schaufenstergestalterin
- 1977 - 81 Innenarchitekturstudium  
FH Hannover Fachbereich Kunst und Design
- seit 1984 selbstständig in den Bereichen  
Innenarchitektur/Architektur/Mediendesign
- 1989 - 1992 Schülerin der Kunstschule Marestani in Celle
- 1991 - 1992 "Experimentelles Malen und Zeichnen"  
bei John-Alexander Doe
- seit 1994 Gasthörerin an der HBK-Braunschweig  
in den Bereichen Malerei und Druckgrafik
- seit 1992 zahlreiche Einzel- und Gruppenausstellungen

Lichtspiele, die vorüberziehen. Flüchtige, schwebende, sich auflösende Impressionen, nur scheinbar unscheinbar. Hinter dem Eindruck, ein Einblick in neue Dimensionen, offenbaren sich schemenhafte Durchblicke in einen trans-zendenden Raum, eingefangen im Hier und Jetzt, doch schon bald wieder verschwunden und neu entdeckt, ziehen sie vorüber, um festgehalten zu werden.

### 2 Galerie

Kontaktaufnahme nach telefonischer Vereinbarung  
[www.czerwonka-doerges.de](http://www.czerwonka-doerges.de)

Transparent



Akt



Malerei

## Charlotte Dreschke



### 3 Kontakt

Charlotte Dreschke  
Kreiskunstschule Gifhorn  
Poststraße 11  
38518 Gifhorn

Tel.: 05371 687202

Mail:  
c.dreschke@kvhs-gifhorn.de

### 1 Kurz-Biografie

Charlotte Dreschke wurde 1967 in Hamburg geboren.

- 1986 bis 1992 Studium in Hildesheim
- Diplomkulturopädagog., Schwerpkt. bild. Kunst/Psychologie
- bis 1996 Aufbau des Ateliers, Ausstellungen und Arbeit in der "Kultur Fabrik" Hildesheim
- seit 1996 Leiterin der Kreiskunstschule "Malwerk" ,GF
- seither zahlreiche Ausstellungen und Ausstellungsbeteiligungen, u. a. "LeifArt" (seit 1997), Frauenstandpunkte 2000, "Kulturelle Landpartie" im Wendland, Paare 2005

Meine künstlerischen Wurzeln liegen in der Portrait- und Aktzeichnung. Hieraus entwickelte sich eine Malerei in Mischtechniken und Materialexperimenten mit Pigmenten, Asche, Wachs, Schellack, Asphalt, Blattgold. Meine Kunst hat einen starken Innen- und Aussenbezug, Ausdruck innerer Befindlichkeiten und setzt sich gleichzeitig mit der Rolle des Betrachters auseinander. Neben den Bildern entstehen (meist kleine) Plastiken in Modellier- und Gusstechniken. Ich arbeite mit Rauminstallationen, wobei die Kunst mit der Wirkung ihres Ausstellungsortes korrespondiert und zur Auseinandersetzung anregen soll. Kunst ist für mich ein lebendiger Prozess, der in erster Linie eine Aussage oder Stimmung transportiert.

### 2 Galerie

Kontaktaufnahme auf Ausstellungen oder im Büro der Kunstschule "Malwerk", Gifhorn  
Kurse für Erwachsene (Aktzeichnen)

Öffnungszeiten:

Mo-Mi : 09.00 Uhr - 12.00 Uhr  
Do : 15.00 Uhr - 18.00 Uhr

Lebensform weiblich



zwei Lebensformen



Portrait  
Zeichnung

## Ingrit Feßler



### 3 Kontakt

Ingrit Feßler  
Thiederhall 18  
38239 Salzgitter

Tel.: 05341 265509  
Mail:  
ingrit.fessler@online.de

### 1 Kurz-Biografie

Ingrit Feßler wurde 1949 in Klein Denkte geboren.

- verheiratet, zwei erwachsene Töchter
  - erste Aquarelle 1992
  - seit 2002 Acryl auf Leinwand, Strukturen, Reliefs, Collagen
  - seit 2006 Mischtechnik Öl-Acryl auf Leinwand
  - diverse Ausstellungen
- Öffentliche Versicherung BS, Kirchen, BELL NET BS,  
Gemüsehof Pape BS, Möbelhaus Porta,  
im Hospitz in Salzgitter-Bad

Seit 1992 male ich mit Begeisterung überwiegend gegenständliche Bilder, mir ist es wichtig in meinen Bildern Realität wiederzugeben.  
Ich experimentiere mit Farben und Materialien - nicht zuletzt, wenn ich Bilder nach Kundenwunsch im Einklang mit seiner persönlichen Raumgestaltung male.

### 2 Galerie

Kontaktaufnahme nach telefonischer Vereinbarung und im  
HAUS DER SCHÖNEN DINGE  
Anschrift:  
Ulrike Meyer Pöttgerbrink 10  
38112  
Braunschweig-Völkenrode



ohne Titel  
150 x 120 cm



ohne Titel  
120 x 80 cm

## Horst Freyermann



### 3 Kontakt

Atelier Freyermann  
Mohrunger Straße 4  
38542 Leiferde

Tel.: 05373 930691

### 1 Kurz-Biografie

Horst Freyermann wurde 1938 in Osnabrück geboren.

- 1958 bis 1965 Studium der Germanistik und Kunstpädagogik in Münster und Westberlin
- in den Folgejahren Lehrer an Gymnasien in Hannover, Esens und Salzgitter-Lebenstedt
- seit 1988 Mitglied der Künstlervereinigung "salzgitter-gruppe"

Meine Bilder sind alle sehr spontan gemalt und folgen dem Prinzip der allmählichen Konkretisierung eines thematischen und formalen Gedankens, der am Anfang höchstens als vage Idee vorhanden ist. Für vieles, was Bilder zeigen und ausdrücken, ist man als der Schaffende nur bedingt verantwortlich. Denn die Umwelt und die in ihr lebenden Menschen üben beim Schaffensprozess den sicherlich wesentlichsten Einfluss aus. Man selbst ist bei diesem Vorgang eigentlich nur der Katalysator.

### 2 Galerie

Kontaktaufnahme nach telefonischer Vereinbarung

Stilleben mit weiß-blauer Schale  
2006 85 x 70 cm  
Acryl



Blumenstilleben  
2004 60 x 70 cm  
Acryl



Schale mit Äpfeln  
2005 70 x 48 cm  
Acryl

## Angela Fusenig



### 3 Kontakt

Angela Fusenig  
Poststr.11 - Kunstschule  
38518 Gifhorn

Tel.mobil:  
0173 - 4068785  
Mail:  
angela.fusenig@arcor.de  
www.angela-fusenig.de

### 1 Kurz-Biografie

- 1955 geboren in Braunschweig
- 1972 Berufstätigkeit im Einzelhandel in Wolfsburg und Braunschweig
- seit 1994 Gaststudium an der HBK - Braunschweig in den Bereichen Malerei, Kunst- und Medienwissenschaften
- seit 2004 Dozentin an der Kreiskunstschule „Malwerk“ in Gifhorn

Ausstellungsbeteiligungen u.a.  
„Galerie am Herzberg“ - Peine, „Rundgang“ - HBK Braunschweig,  
„Frauenstandpunkte 2000“ - Gifhorn,  
„Paare - Ideal u. Wirklichkeit“ - Gifhorn

Angela Fusenigs Arbeitsschwerpunkt der letzten Jahre ist das Informel. Ihre Bilder entstehen während des Malprozesses ohne vorgefertigtes Konzept. Dabei ist es für sie immer wieder faszinierend, wie das Bild eine Eigendynamik entwickelt und sich ständig verändert, so dass es am Ende oft mit der ursprünglichen Idee nur wenig gemein hat. Dynamische Rythmen werden als eigenständige Ausdruckswerte begriffen und zu einem harmonischen Ganzen gestaltet. Die spontane malerische Geste wird sichtbar.

### 2 Galerie

Kontaktaufnahme nach telefonischer Vereinbarung



Outlook  
100 x 80 cm



Akt  
50 x 60 cm



Bouquet  
60 x 80 cm

## Christina Hüter



### 3 Kontakt

Christina Hüter  
Am Diekberg 16  
38518 Gifhorn

Tel.: 05371 53806  
Mail:  
Chueter@web.de

### 1 Kurz-Biografie

Christina Hüter wurde 1965 in Oldenburg geboren.

- 1985 Studium der Sonderpädagogik, Kunst und Kunstpädagogik
- 1998/1999 Bundesakademie für kulturelle Bildung Wolfenbüttel
- 2001 Stipendiatin der 2. Internationalen Sommerakademie für Bildende Kunst in Wolfenbüttel/Ausstellung
- 2002 Ausstellung im Gebäude der Aller-Zeitung
- 2003 Ausstellung Stiftung für Kunsttherapie „BlickWinkel“/  
Leitung mehrerer Kunstkurse für Kinder und Erwachsene
- Gemeinschaftsausstellung „Kunst Winkel Pferde“
- 2005 Teiln. an Ausstellg. „Paare“ in der Nicolaikirche, Gf
- Ausstellung und Teilnahme an der 2. Internat. Sommerakademie des Kulturvereins „riesa efau“ in Dresden

In letzter Zeit sind sehr unterschiedliche Bilder entstanden, sowohl thematisch-inhaltlich, als auch bildkompositorisch. In meinen neueren Acrylbildern verwende ich deutliche, schwarze Konturen, die die kräftigen Farben besser zum Leuchten bringen und an ein Mosaik erinnern. Die gewählten Kompositionslinien und Farben sollen im Betrachter eine Saite zum Klingen bringen („Klangbild“), bzw. eine besondere Stimmung fühlbar machen („Wüstenlandschaft“).

### 2 Galerie

Kontaktaufnahme nach telefonischer Vereinbarung



Sonnenblume  
2006 50 x 70 cm  
Acryl auf Leinwand



Klangbild 1  
2007 70 x 50 cm  
Acryl auf Leinwand



Wüstenlandschaft  
2006 80 x 120 cm  
Acryl/Sand auf Leinwand

## Monika Hummert



### 3 Kontakt

Monika Hummert  
Berliner Ring 3  
38518 Gifhorn

Tel.: 05371 50953  
Mail:  
mone@hummert-gf.de

### 1 Kurz-Biografie

- 1960 -1972 Bankangestellte
- 1982 - 1985 Arbeiten mit Ton u. Steinzeug, Aufenth. in Südafrika
- 1987 - 1994 Dozentin für Töpferei an der Volkshochschule Gifhorn  
Reiseleiterin auf Studienreisen in die Provence u. nach Bornholm  
Verschiedene Ausstellungen
- 1994 Gründung einer Werkstatt
- 1995 - 1999 Studium der Bildhauerei bei Prof. David Jones an der Nelson Mandela Metropolitan University in Port Elizabeth
- 1997 Ausstellung in Pretoria „Himbafrau“ (Porträt in Zement)
- 1998 Ausstellung in Port Elizabeth „Köpfe in Bronze“
- 1999 Erlernen der Steinbildhauerei im Steinbruch Mühlbach  
Anfertigen mehrerer Skulpturen am neuen Wohnort Bad Wimpfen
- seit 2003 Neuorientierung in der alten Heimat Gifhorn  
Weiterverfolgung diverser Projekte in Sandstein

Seit mehr als 20 Jahren beschäftige ich mich mit dem Material Ton. Nach Gefäßkeramiken und kleineren Tonplastiken wendete ich mich Porträt- und Tierskulpturen zu, die teilweise in Bronze und Stein abgegossen wurden. Bei einem 3jährigen Studium an der Nelson Mandela Metropolitan University in Port Elizabeth SA konnte ich meine Kenntnisse dazu vertiefen. Seit 1999 habe ich auch Holz und Sandstein als formbares Material für mich entdeckt.

### 2 Galerie



Torso



Mädchen auf Stein

Kontaktaufnahme nach telefonischer Vereinbarung

Otter



## Dieter Keller



### 3 Kontakt

Dieter Keller  
Birkhahnweg 6a  
38518 Gifhorn

Tel.: 05371 16369

### 1 Kurz-Biografie

- Dieter Keller, 1940 geboren in Niedersachsen
- Ausbildung zum Schauwerbegestalter
  - Leiter der Abteilung Werbung und Dekoration
  - Ausbilder und Mitglied der Prüfungskommission der IHK Lüneburg / Wolfsburg.
  - 1985 Wiederentdeckung der Liebe zur Malerei in verschiedenen Techniken z.B. Radierungen, Monotypie, Pastellkreide, Öl, Acryl, Aquarell.
  - ab 1988 zahlreiche Ausstellungen u. a. in Gifhorn- Braunschweig, Baden-Baden, Regensburg, Königslutter, Hankensbüttel, Salzgitter Lebenstedt.
  - Seit 2001 Dozent für verschiedene Maltechniken an Kvhs Gifhorn

Meine Bilder sind für mich nie ein Rückzug aus der Realität in eine Ersatzexistenz gewesen, obwohl sie als Flucht betrachtet werden können.

Bei meinen oft archaisch anmutenden Darstellungen lege ich großen Wert auf handwerkliches Können. Häufig zeigen die Bilder erst auf den zweiten Blick Schönheit und Schöpfung aus kühler Distanz.

### 2 Galerie

Kontaktaufnahme nach telefonischer Vereinbarung



ohne Titel



ohne Titel



## Susanne K. Knöpfle



### 3 Kontakt

Susanne K. Knöpfle  
Hauptstraße 29  
38528 Adenbüttel

Tel: 05304 909962 u. -63  
Mail:  
knoepfle\_marketing@  
yahoo.de

### 1 Kurz-Biografie

Susanne K. Knöpfle ist 1958 in Wiesbaden, Hessen, geboren  
- kfm. Ausbildg., Tätigkeit in Mainz, Frankfurt, Karlsruhe, München  
- langjährige Verlagstätigkeit in Marketing und Vertrieb  
- 1997 bis 1999 mit Media Agentur und journalistisch freiberuflich  
- seit Mai 2005 mit Agentur für Anzeigen- und PR Dienstleistungen  
- Mitarbeit in verschiedenen Kunstprojekten seit 1973  
- 2001 Ausdrucksmalen, Frankfurter Malakademie  
- 2002 Städelscher Museums-Verein, Frankfurt  
- 2003 ArtistWindow Katalog, ArtCologne, Köln  
- 2005 Parc de L'orangerie, Strasbourg, Euro-Kunstpreis für Kunst und Kultur des Europäischen Kulturkreises Baden-Baden  
Ausstellungen und Teilnahmen an Kunstmesen

Erkenntnis der Wirklichkeit ist ein uraltes Bedürfnis der Menschheit. Sinnlich wahrnehmbare Bilderwelten oder Skulpturen, ein Reich der Ideen als Urgrund des Seins zu schaffen und zu zeigen, ist mein künstlerischer Anspruch. Mit dynamischen Bildern und Figuren teils aus dem Unbewussten versuche ich spontan die Teilnehmer in Workshops zu begeistern. Emotionen und physische Spannungen leiten den Teilnehmer. Ergänzung findet meine Malerei in der Umsetzung von Raumgestaltungen mit Bildern nach Wünschen, Vorstellungen und Träumen meiner Kunden.

### 2 Galerie

Kontaktaufnahme nach telefonischer Vereinbarung



Chocolat 2006 60 x 40 cm  
Schokolade u. Acryl



Specksteinkopf



Mohn 4  
2007 Acryl  
20 x 20 cm



Andamento 1  
2007 Acryl  
40 x 40 cm

## Anke Kraja Margit Till



### 3 Kontakt

Filzwerkstatt Chamäleon  
Fahrenkamp 2  
38553 Wasbüttel

Tel: 05374 918601/672206  
chamaeleon@onlinehome.de  
www.  
filzwerkstatt-chamaeleon.de

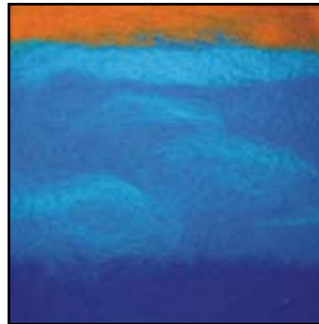
### 1 Kurz-Biografie

- Anka Kraja wurde 1961 in Göttingen geboren.
- 1983-90 Studium Industrie Design, FH Kiel  
Schwerpunkt: Ästhetisch orientiertes Design
  - 1991 Zusatzausbildung als Computergrafikerin in Hamburg
  - 1992-94 Grafikerin in einer Werbeagentur in Braunschweig
- Margit Till wurde 1969 in München geboren.
- 1989-93 Ausbildung zur Porzellanmalerin/Dekordesignerin im Bereich Porzellan am Friedrich Böttger Institut, Selb
  - 1993-97 Grafikdesignerin in einer Agentur in Traunstein
  - seit 2004 Nebentätigkeit als selbstständige Grafikerin
- Im Team:
- 2002 Entdecken und Erlernen des Filzhandwerks
  - 2003 Selbstständigkeit und Gründung der "Filzwerkstatt Chamäleon" in Wasbüttel
  - seit 2003 Ausstellungen im Kreis Gifhorn, Braunschweig und Wolfsburg

FILZ ist weich - starr - zart - hart - flauchig - dünn - leuchtend - farbig - warm - stabil - labil. FILZ spricht viele Sinne an. Wir gehen weg vom Gebrauchsgegenstand, machen die vielfältige Materialbeschaffenheit und Farbigkeit von Filz zum Thema, stellen den Kontrast oder die Einheit zwischen Motiv und Material her.

### 2 Galerie

Donnerstags geöffnet oder nach Vereinbarung



Horizont 1  
2004 60 x 60 cm  
Filz aus Merinowolle



Ruhender  
2006 Höhe 13 cm  
Filz aus Gotlandwolle



Figur  
2006 Höhe 60 cm  
Filz aus Bergschafwolle

## Gudrun Lischkewitz



### 3 Kontakt

Gudrun Lischkewitz  
Ziegeleiweg 18c  
38179 Schwülper (Walle)

Tel.: 05303 4854  
Mail:  
g.lischkewitz@tu-bs.de

Foto (oben): Edith Lux

### 1 Kurz-Biografie

- Gudrun Lischkewitz wurde in Dresden geboren.
- aufgewachsen im Raum Düsseldorf bzw. Niedersachsen
  - Abitur, Ausbildung/Tätigkeit als Math.-Techn. Assistentin
  - mehrjährige Mitarbeit in einer Keramikwerkstatt
  - parallel ständig Weiterbildung in künstlerischen Techniken
  - Suche nach Zusammenführg. von Kunst und beruflicher Basis
  - Mitglied der Gruppe "ARS LEONIS" (Aktmalerei)
  - Zusatzausbildung zur Technischen Illustratorin
  - Studium der Medien- und Kunstwissenschaft HBK / TU BS
  - seit 1987 Ausstellungen in Niedersachsen, Osterwieck und Bonn
  - 2002 Gastteilnahme am Afrikanisch-Deutschen Bildhauerevent "NATUR-MENSCH", St. Andreasberg
  - 2005 Mitarbeit beim Aufbau des Strohballenhaus NABU Leiferde und Ausformung des Eingangsbereichs
  - gelegentlich Kreativwochen mit Kindern

Im Mittelpunkt meiner Arbeiten steht der Mensch. In der Aktmalerei bevorzuge ich Acryl, weil es spontanes, unmittelbares Erfassen des Modells erlaubt, sowie in Anlehnung an die Bildhauerei formbare Materialien wie Japanpapier. Das Studium lieferte den Impuls für eine zunehmende Auseinandersetzung mit Audio und Video.

### 2 Galerie

Kontaktaufnahme nach telefonischer Vereinbarung

ohne Titel  
50x50x70 cm  
Eiche 2002



kl. Sitzende  
50 x 70 cm  
Gouache 1993



o. T. 62 x 84 cm  
Gouache 1992

Liegende  
30 cm Bronze  
1995/2005



## Edith Lux



### 3 Kontakt

Edith Lux  
Schulstr. 10  
38527 Meine

Tel.: 05304-932507  
Mail:  
edukalux@t-online.de

### 1 Kurz-Biografie

Edith Lux, Jahrgang 1949  
Studium (Pädagogik, Psychologie, Soziologie, Ethnologie)  
35 Jahre lang mehrgleisig unterwegs in der Art der Frauen  
mit wechselnden Schwerpunkten in Familie, Beruf und Fotografie  
Zusatzausbildungen in Kunsttherapie, Biografiearbeit, Rollenspiel  
- seit 1993 eigene Praxis für Einzeltherapie und Gruppenangebote  
- seit 1996 zunehmend kunsttherapeutisch  
- 2003 Porträtausstellung „Seelenbilder“ Atelier Treibgut Hamburg  
- 2004 Porträtausstellung „dieser Augenblick“ Rathaus Meine  
- 2006 Bildband „Margrits Garten - Ein Lebensgarten im Jahreslauf“

Das Interesse an Menschen und deren Lebensgeschichten ist die Basis für meine berufliche und künstlerische Entwicklung. Es geht mir um das, was der Einzelne „erzählt“ - um Erinnerungsarbeit, um die Würdigung dessen, was jetzt ist vor dem Hintergrund einer besonderen Lebensgeschichte und was sich daraus weiterentwickeln kann. Also sind meine Fotos „Schnappschüsse“ aus dem Lebenszusammenhang des einzelnen Menschen - die ältere Dame im Gespräch, die junge Frau in Betrachtung eines Gartens, das Kind in Aktion. Ich „archiviere“ Momente aus dem Fluss der Lebenszeit und damit zeitliche Bewegungen und Stimmungen.

### 2 Galerie

Kontaktaufnahme nach telefonischer Vereinbarung

Ishema



Karlotta



Margrit



## Renate Lux



### 3 Kontakt

Renate Lux  
Waldriede 26  
38518 Gifhorn

Tel.: 05371-52226  
Mail:  
real.lux@t-online.de

### 1 Kurz-Biografie

- Renate Lux wurde 1950 in Gifhorn geboren.
- 1970 Abitur am Otto-Hahn-Gymnasium in Gifhorn
  - 1970-74 Studium der Kunstpädagogik an der HBK BS
  - 1974-76 Referendariat in Braunschweig
  - seit 1976 Kunsterzieherin am Gymn.Kreuzheide in WOB
  - seit 2006 im Ruhestand
  - 1991, 1995 und 2003 Einzelausstellungen im Rathaus Gifhorn
  - 1995, 1997 und 2001 Teilnahme an der Internationalen Werkstattwoche für Maler und Grafiker in Lüben
  - 2000 Einzelausstellung in der Aller-Zeitung in Gifhorn
  - 2006 Gruppenausstellung im Galerie-Theater/Wolfsburg

Meine künstlerischen Wurzeln liegen im expressiven Realismus. Persönliche Erlebnisse und Empfindungen bestimmen meine Motivwahl, zur Zeit liegt der Motivschwerpunkt auf dem Portrait.  
Über das Abbilden hinaus werden Figur, Raum und Gegenstand durch Bildmittel wie freie Bildorganisation, Farbintensitäten, Farbflächen und Pinselduktus charakterisiert und emotionalisiert.

### 2 Galerie

Kontaktaufnahme nach telefonischer Vereinbarung



Alfred  
1998, 40 x 50 cm



Claudia 1  
2006, 40 x 20 cm



Claudia 2  
2007, 30 x 24 cm

## Elke Milek-Wendland



### 3 Kontakt

Elke Milek-Wendland  
Hauptstraße 10  
38542 Leiferde

Tel.: 05373 930225  
Mail:  
wendland-foto@gmx.de  
www.  
unadesign-wendlandfoto.de

### 1 Kurz-Biografie

Elke Milek-Wendland

- 1987-1988 Besuch der Fachoberschule, FB Gestaltung
- 1983-1987 Tätigkeit in verschiedenen Fotostudios
- 1980-1983 Ausbildung zur Fotografin
- 1978-2002 Teilnahme an Kursen in den Bereichen Grafik und Zeichnung (Feder, Porträt, Karrikatur, Aquarell, kreatives Arbeiten mit Ton, Bildhauerei, Seidenmalerei, Kalligraphie, Goldschmieden)
- seit 2000 Spezialisierung auf schwarz/weiß Akt- und Porträtfotografie
- 2002-2003 Dozentin an der VHS Gifhorn für Fotografie
- Feb. 2004 Eröffnung von UNA-design/WENDLAND-Foto in Leiferde

Schönheit, Ästhetik in meiner Sichtweise möchte ich mit der Fotografie festhalten. Insbesondere mit Hilfe der Porträt- und Aktfotografie möchte ich zeigen, dass jeder Mensch in sich schön ist.

Bei anderen Motiven faszinieren mich vor allem die alltäglichen Dinge, die bei genauerem Hinsehen eine ungewöhnliche Farb- und Formenvielfalt entwickeln.

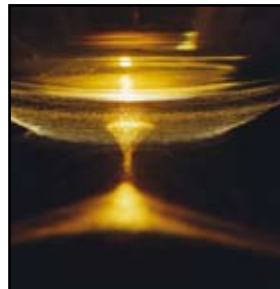
### 2 Galerie

Öffnungszeiten:

Do/Fr : 09.30 Uhr - 13.00 Uhr  
          : 15.00 Uhr - 18.00 Uhr  
Sa      : 09:30 Uhr - 13:00 Uhr



Gerald  
s/w Fotografie



Teespiegelung 1  
Farbfotografie



Teespiegelung 2  
Farbfotografie

## Felicitas Opolka-Smolka



### 3 Kontakt

Felicitas Opolka-Smolka  
Zum Kamp 2  
38533 Vordorf/  
OT Rethen

Tel.: 05304 3159

### 1 Kurz-Biografie

Felicitas Opolka-Smolka wurde in Naumburg/Saale geboren  
- 1974 - 1977 und 1979 - 1982 Malereistudium an der  
Kunsthochschule Berlin  
- 1986 Einzelausstellung in einer Berliner Kirche  
- 1988 Übersiedlung von Berlin nach Niedersachsen  
- 1989 Aufnahme in den Bund Bildender Künstler  
- seit 1989 Ausstellungsbet. in BS, Worpswede, Berlin/GF  
- seit 1990 Einzelausstellungen im Rathaus von Gifhorn  
(1990), Galerie am Herzberg in Peine (1995), bei DAA in  
Hannover (1998), im Kreishaus 1 in Helmstedt (1999),  
im Rathaus in Meine (2005)

Malerei, Zeichnung und Collage sind die Schwerpunkte  
meiner künstl. Arbeit. Zum einen male ich mit Öl und zum  
anderen mit Öl und Sand, dies teils räumlich plastisch  
und teils flächig linear. Meine Bilder zeichnet ein strenger  
Bildaufbau aus, was aus meiner Vorliebe für klare Formen  
und Farben resultiert. Die Farbe dient dabei als Mittel der  
Verfremdung der Realität. Die Linie steht für Ausdruck von  
Gefühl. Vom Sujet her konzentriere ich mich auf das Por-  
trait, auf Architektonisches, Geometrisches, Stilleben, aber  
auch auf abstrahierte Menschenbilder.

### 2 Galerie

Kontaktaufnahme nach tel. Vereinbarung. Ich arbeite freiberuflich  
in Vordorf, OT Rethen und übernehme gerne Porträtaufträge.



Selbstbildnis  
2003 Öl  
62 x 86 cm

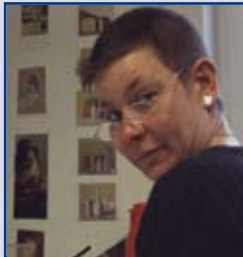


Wasserwerk  
1986/1990 Öl  
108 x 93 cm



Introspektion  
1991 Öl  
80 x 100 cm

## Andrea Piep



### 3 Kontakt

Andrea Piep  
Wasserfurche 11a  
38528 Adenbüttel

Tel.: 05304 501900  
Mail:  
adolf.piep@t-online.de

### 1 Kurz-Biografie

Andrea Piep wurde 1963 in Schweinfurt geboren.  
- in Stade aufgewachsen  
- 1984 Fachoberschule für Gestaltung Hamburg  
- 1985-1991 Studium Illustration an der Hochschule für Gestaltung Hamburg  
- seitdem als freie Künstlerin tätig  
- Malprojekte mit Kindern und Jugendlichen  
- Auftragsarbeiten

Motive sind oft Fundstücke aus der Natur, Tiere und Pflanzen, manchmal sind es nur noch deren Reste.

Reihen von Schmetterlingen und anderen Insekten wie Weberknechten, die man manchmal schon versponnen mit Staubflusen, hinter der Gardine findet, vertrocknete Blüten oder Kakalaken aus Züchtungen eines Veterenärarmtes werden nebeneinander gesetzt.

Als Ausgleich für dieses konzentrierte Arbeiten dienen schnelle figürliche Aquarelle oder Landschaftsstudien.

### 2 Galerie

Kontaktaufnahme nach telefonischer Vereinbarung



kleine Käferreihe  
Monotypie, Mischtechnik  
2005 12 x 21 cm



wenn ich ein Vöglein wär  
Aquarell, Buntstift  
2005 24 x 18 cm

## Armin Saak



### 3 Kontakt

Dr. med. Armin Saak  
Hermann-Löns-Weg 2  
38518 Gifhorn/Winkel

Tel.: 05371 95816  
Fax: 05371 95817  
Mobil: 0171 2408260  
Mail: drsaak@aol.com

### 1 Kurz-Biografie

- Armin Saak wurde 1961 in Helmstedt geboren
- 1981 Kunst als Abiturfach am Gymnasium in Ilsede 1981
  - 1981-1983 Krankenpflegeausbildung 1981-1983
  - 1983-1989 Medizinstudium in Hannover
  - Facharzt für Allgemeinmedizin mit Zusatzbezeichnungen Allergologie, Umweltmedizin und Betriebsmedizin.
  - Autodidaktische Beschäftigung mit künstlerischen Themen wie Bildhauerei, Malerei und Metallverarbeitung in Plastiken, Bildern und Collagen.
  - Künstler mit Schwerpunkt in der Gestaltung und Arrangierung von Metall, Technik, Holz und Stein.
  - 2002 Gründg. der Stiftung für Kunsttherapie „BlickWinkel“

In meinen Kunstobjekten, versuche ich häufig von Natur aus widerstrebende Materialien zu arrangieren und ihre Eigenheiten damit zu betonen. Dies führt zu spontanen und geplanten plastischen Ergebnissen, welche themenzentriert oder frei assoziativ das Thema Mensch und Menschlichkeit beleuchten. Dies vor dem Hintergrund der Wechselbeziehungen zwischen Mensch, Natur und Technik.

### 2 Galerie

Kontaktaufnahme nach telefonischer Vereinbarung



Zwilling weiblich

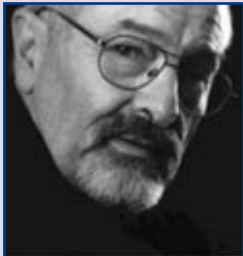


Vergasersäule



Jungfrau

## Gerd Schlüter



### 3 Kontakt

Gerd Schlüter  
Pommernring 22  
38518 Gifhorn

Tel.: 05371 51133  
Mail:

gerd.schluefer@t-online.de  
www.gerdschluefer.de

Foto (oben): wendlandfoto

### 1 Kurz-Biografie

Gerd Schlüter wurde 1941 in Wuppertal geboren.

- künstlerische Ausbildung und erste Arbeiten in der Oberstufe des Gymnasiums und in Abendkursen (Figur, Akt)
- 1960 Teilnahme an erster Gruppenausstellung
- 1961 Abitur und Praktika - Umzug nach Braunschweig
- 1967 Studienabschluss in Regelungstechnik an TH BS
- berufliche Tätigkeit als Ingenieur und Hochschullehrer
- Teilnahme an zwei Gruppenausstellungen in BS
- seit 2002 wieder intensive Beschäftigung mit der Malerei
- 2005 und 2006 Teilnahme an der "LeifArt"

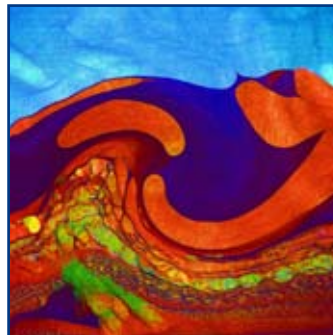
Unabhängig von einschränkenden Vorgaben zeigen meine Arbeiten einen spielerischen Drang zum Experimentieren. Dabei benutze ich häufig unkonventionelle Werkstoffe in Verbindung mit Öl- und Acrylfarben auf den unterschiedlichsten Untergründen und suche von Zeit zu Zeit nach neuen Formen der Darstellung und Bildgestaltung, die heute weitgehend mit Hilfe von Rechner und großen Digitaldrucken ("c-ART") realisiert werden.

Sujet und Themenwahl spiegeln weitgehend meinen Lebensraum wieder oder sind stark von der Natur beeinflusst.

### 2 Galerie

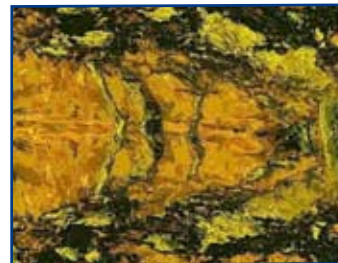
Kontaktaufnahme nach telefonischer Vereinbarung

Park im Mondlicht  
c-Art 2006  
100 x 80 cm



Welle  
c-Art 2007  
90 x 90 cm

Moorteich  
c-Art 2006  
100 x 80 cm



## Silke Schnau



### 3 Kontakt

Silke Schnau Textildesign  
Amselweg 23  
38550 Isenbützel

Tel.: 05374 673412  
Fax: 05374 673413  
Mail:  
Silke.Schnau@t-online.de

### 1 Kurz-Biografie

- Silke Schnau wurde 1968 in Stuttgart geboren.
- 1989-90 Basisstudium an der Freien Kunstschule Stuttgart
  - 1990-95 Studium für Textildesign an der Fachhochschule Coburg, Abt. Münchberg, Abschluß Diplom-Textildesignerin (FH)
  - seit 1992 Teilnahme an nationalen / internationalen Wettbewerben Einzel- und Gruppenausstellungen für Fotografie und Textilkunst
  - 1992 Praxissemester in Guatemala - Studium der traditionellen Weberei Guatemalas
  - 1994 Diplomvorbereitung in Sri Lanka Studium der Batikkunst Sri Lankas
  - 1995-99 Delius GmbH, Bielefeld - Textildesignerin für Möbelstoffe
  - seit 1999 Freiberufliche Textildesignerin in Isenbützel
  - seit 2000 Mitglied der Arbeitsgemeinschaft Fotografie der KVHS

Textildesign: Entwicklung und Begleitung bis zur Serienproduktion von Textilien für den Heimtextilmarkt.

Textilkunst: Experimentelle Flächengestaltung am Webstuhl, sowohl rein textil als auch mit textilfremden Materialien wie z. B. Metallspäne.

Fotokunst: Experimentelle Fotografie, Makro-Fotografie, Strukturen und Farben werden unter der Gesetzmäßigkeit des Bildaufbaus zu eigenständigen Bildern gestaltet.

### 2 Galerie

Kontaktaufnahme nach telefonischer Vereinbarung  
[www. textildesign-silke-schnau.de](http://www.textildesign-silke-schnau.de)



Rittersporn  
Foto



Fischgrat  
Foto



Dattel  
Foto

Der Betrachter wird zum Entdecken und Verweilen eingeladen.



## Bettina Schönian



### 3 Kontakt

Bettina Schönian  
Raiffeisenstraße 4A  
38542 Leiferde

Tel.: 05373 924456  
Mail:  
bschoenian@online.de

### 1 Kurz-Biografie

Bettina Schönian wurde 1959 in Braunschweig geboren und lebt in Leiferde.

- Ehe und Familie sind meine private Basis
- immer auf der Suche nach Inspiration
- diverse Ausstellungen in der Region:  
RomArt Galerie, Braunschweig; LeifArt, Leiferde;  
Deutsche BKK, Wolfsburg; Verdi, Braunschweig u.a.
- wesentliche Impulse und künstlerische Weiterentwicklung durch Kurse bei Georg Ystein in Braunschweig

Überwiegend arbeite ich mit Acryl-Farbe und Pastellkreiden im expressiven Stil. Dabei führt mich das kreative Experiment zum Ziel. Inspirierender Einfluß durch die Eindrücke des Alltags erzeugt die Idee zum Motiv. Farbkompositionen entstehen und werden verändert. Irgendwann ist das Bild in meinem Kopf deckungsgleich mit dem Ergebnis. Erst dann lege ich den Pinsel aus der Hand.

Zeit für neue Taten.

### 2 Galerie

Kontaktaufnahme nach telefonischer Vereinbarung  
oder per e-mail



Segelschiffe  
50 x 30 cm



Sonnenspiegelung oder  
Schlafplatz der Sonne  
60 x 30 cm

## Anke Sondhof



### 3 Kontakt

Anke Sondhof  
Hauptstraße 11  
38551 Vollbüttel

Tel.: 05373 4633

Mail:  
kontakt@kunst-werkstatt.  
com

### 1 Kurz-Biografie

Anke Sondhof wurde 1961 in Duisburg geboren.  
- Ausbildung in Deutschland und Frankreich mit Meisterprüfung  
- seit 1987 als freischaffende Künstlerin tätig  
- Ausstellungen in Bremen, Köln, Venray (NL)  
- Installationen in Braunschweig, Wolfsburg, Gifhorn  
- 2007 Start der Kunstaktion "Menschen machen Eindruck"

Keramische Objekte, Gartenkeramik, Pflanzkübel, Installationen und Platzgestaltungen.  
Freie, große Formen auf der Drehscheibe geschaffen. Besondere Effekte entstehen bei 1300°C im 4m<sup>3</sup> großen holzbeheizten Brennofen durch Salz und Ascheanflug.

Ton ist das Material, dem ich auf verschiedene Weise seit langem verbunden bin. Asymmetrie und Bewegung sind wichtige Gestaltungsfaktoren bei meiner Arbeit. Eine weitere Entwicklung ist das Aufschneiden von gedrehten Formen.

Jetzt wird sichtbar, was vorher verborgen blieb: die Kraft und Dynamik der inneren Form, die ausschlaggebend die äußere Form verursacht.

### 2 Galerie

Kontaktaufnahme nach telefonischer Vereinbarung  
[www.kunst-werkstatt.com](http://www.kunst-werkstatt.com)



september 11th  
Höhe: 37 cm



Die bundesweite Kunstaktion "Menschen machen Eindruck" schafft eine Vision von Gemeinschaft und hinterlässt nachhaltige Spuren.



vessel of air  
Höhe: 45 cm

## Henryka Thamm



### 3 Kontakt

Henryka Thamm  
"Meine art"  
Magdeburgering 28/30  
38527 Meine

Tel.: 05304 4934

Mail:  
henryka.thamm@t-online.de

### 1 Kurz-Biografie

Henryka Thamm lebt seit 1996 in Meine.

- 1976 -1982 Studium "Freie Kunst" an der HBK-Braunschweig, Schwerpunkt Malerei bei Professor Voigt
- 1983 -1984 GraphikDesign an der HBK
- 1987-1989 Druckgraphik, Radierung HBK
- 1996/97 Aufbau Werkstatt und Atelier "Meine art"
- 2000 Nominierung Max-Oscar-Arnold Kunstpreis, Neustadt bei Coburg; Nominierung Zapf Design Award Rödental
- 2001 Viermonatige Ausb. am Figurentheatercolleg Bochum, Schwerpunkt Puppenbau, Spiel, Maske
- 2004 Einzelausstellung im Rathaus Meine
- 2005 Bronzebüste Horst Wrobel  
Mitbegründerin des Künstlerstammtisch UNSAhof, Leiferde
- 2006 Förderung Aktion Mensch '5000x Zukunft'  
Skulpturengruppe - Liebe Leben - für Kinderschutzbund GF
- seit 1976 mehrere Ausstellungsbeteiligungen

Einen Schwerpunkt meiner künstlerischen Arbeit bildet die Darstellung des Menschen bzw. der Figur im Allgemeinen. Gleichzeitig versuche ich, die zeitliche Entwicklung und deren Einfluss auf unsere Gesellschaft in meine Arbeiten einzubinden. Auf der Suche nach individuellen Ausdrucksformen verwende ich gezielt unterschiedliche Techniken (Formenbau, Guss, Grafik, Mischtechnik etc.).

### 2 Galerie

Kontaktaufnahme nach telefonischer Vereinbarung

Seit 2004 beschäftige ich mich verstärkt mit der Plastik (Innen- wie Außenplastik) unter Einbeziehung des die Plastik umgebenden Raumes.



Es



Liebe Leben



Figur

## Uwe Thiem



### 3 Kontakt

Uwe Thiem  
Gutshof 9  
38524 Triangel

Tel.: 05371 4151  
Mobil: 0171 1079791  
Mail: [u.thiem@gmx.de](mailto:u.thiem@gmx.de)  
[www.steinart-skulpturen.de](http://www.steinart-skulpturen.de)

### 1 Kurz-Biografie

- Uwe Thiem wurde 1963 in Hannover geboren.
- 1983-86 Ausbildung zum Steinmetzen, danach mehrjährige Berufstätigkeit als Steinmetzgeselle
  - 1991-93 Fachschule für Technik Fachrichtung Baudenkmalpflege und Altbauerhaltung
  - seit 1998 freischaffender Bildhauer
  - seit 2000 wohnhaft in Triangel
  - seit 2006 in Triangel in eigener Werkstatt tätig

Für meine Skulpturen verwende ich überwiegend Sand- und Kalkstein. Zwei Hauptrichtungen meiner Arbeit sind erkennbar: Klare schlichte, meist schlanke, die Vertikale betonende Figuren mit gewölbten oder gespannten Flächen charakterisieren die eine Richtung. Oft sind sie durchbrochen, was ihren filigranen schlanken Charakter verstärkt und dem schweren Material Stein eine optische Leichtigkeit gibt. Die anderen Figuren wirken eher verspielt, teilweise fantastisch. Sie sind in ihrer Darstellungsart sehr detailliert und wirken auf den Betrachter besonders aus der Nähe. Ein gemeinsames Merkmal ist die weich fließende Form, die Assoziationen mit Elementen aus Tier- und Pflanzenwelt nahelegt.

Dem Arbeitsprozess geht meist ein zeichnerischer Entwurf voraus, wobei ich selten von vornherein ein bestimmtes Thema behandle oder der Skulptur eine Bedeutung zukommen lasse. Mich beschäftigt vorerst nur die Idee für die Form.

### 2 Galerie

Kontaktaufnahme nach telefonischer Vereinbarung

Neben eigenen Entwürfen führe ich auch Auftragsarbeiten nach den Vorstellungen und Ideen meiner Kunden aus.



Ikarus



Lilith



Thetis

Eine Assoziation oder ein Titel entsteht fast immer erst nach Abschluss der Arbeiten oder nach Vollendung des Entwurfes.

## Elisabeth van Steegen



### 3 Kontakt

Elisabeth van Steegen  
Mittelweg 7  
38518 Gifhorn

Tel. 05371 / 12641

### 1 Kurz-Biografie

Elisabeth van Steegen wurde 1947 in Krefeld / Rheinland geboren und lebt seit 1964 in Gifhorn.

Erste künstlerische Unterrichtung im Kindesalter durch ihre Mutter.

- 1960-1963 Ausbildung im Tischlerhandwerk
- 1965 Wechsel in die Automobilindustrie und Umschulung in den Bereich technische Graphik
- ab 1984 Teilnahme an diversen Kunstkursen  
Pastellkreide, Aquarell, Radierungen, Öl und Acrylmalerei
- 1993 erlernen der Airbrush Technik
- seit einigen Jahren Arbeiten in den alten Techniken Holz- und Linolschnitt.
- Ab 1988 Einzel- und Gemeinschaftsausstellungen  
u.a. in Braunschweig, Gifhorn, Regensburg, Rottach-Egern, Königslutter, Salzgitter-Lebenstedt, Hankensbüttel.
- seit 2001 Dozentin der Kreisvolkshochschule Gifhorn

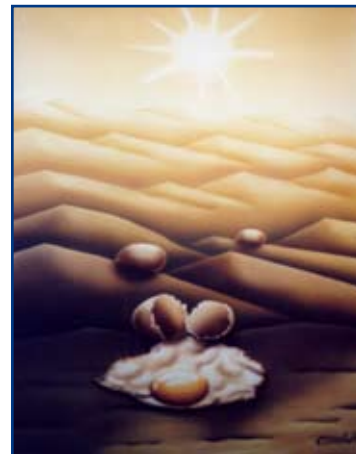
In meinen oft provokativen Bildern setze ich mich mit dem desolaten Zustand unserer Umwelt auseinander. Die Darstellungen zeigen eine mögliche Entwicklung, wenn weiterhin Profit über Erhaltung des menschlichen Lebensraumes steht. Bevorzugte Techniken für diese Arbeiten sind Airbrush und Acryl.

### 2 Galerie

Kontaktaufnahme nach telefonischer Vereinbarung



Mutant



Spiegelei

Redaktion: gerd schlüter - Gifhorn - kuenstlertreffen @ art38.de  
Druck : VOIGTDRUCK GmbH - Gifhorn - 2007